

INDOCHINE

1907. — Tête de femme. Centre et valeur en noir. Dentelés 13½-14.



1907. — Personnages divers. Centre et valeur en noir. Dentelés 13½-14.



1912. — Timbres de 1904-06 surchargés.



1914-15. — Timbres de la Croix-Rouge. Timbres de 1907 surchargés.



1918-19. — Timbres de 1914-15 surchargés.



326

48

374

INDOCHINE

1919. — Timbres de 1907 avec la même surcharge.



1919. — Timbres de France de 1917 (Orphelins) avec INDOCHINE et nouvelle valeur en surcharge.



388-

242

630-

INDOCHINE

1922-23. — Types de 1907. Valeur en CENTS. Centre noir. Dentelés 14 × 13½.



33⁹⁰

1922. — Types des timbres de 1907 surchargés. Dentelés 14 × 13½.



49

49

INDOCHINE

1927. — Sujets divers. Dentelés 13½-14.



11436

INDOCHINE

1931. — Timbres commémoratifs de l'Exposition coloniale. Valeur en surcharge noire. Dentelés 12½.



1931-39. — Sujets divers. Dentelés 13½ x 13.



Dentelés 13½.



1936. — Effigie de l'Empereur Bao-Dai. Dentelés 13.



176
15 c. outremer.

43-

INDOCHINE

1936. — Id. (Suite).



1936. — Série pour le Cambodge. Effigie du roi Monivong. Dentelés 13.



1937. — Commémoratifs de l'Exposition internationale de Paris. Dent. 13.



INDOCHINE

1938. — Effigie du Président Doumer. Dentelés 13½.



1938. — Pierre et Marie Curie. Dent. 13.



1939. — Comm. de la participation à l'Exposition de New-York. Dentelés 12½.



1939. — Commémoratifs de la participation à l'Exposition de San-Francisco. Dentelés 13.



1939. — Commémoratifs du 150^e anniversaire de la Révolution. Dentelés 13½ × 13.



INDOCHINE

1941. — Types de 1931-39.
Dentelé 13 1/2.

Dent. 13 1/2 x 13.



Dent. 13 1/2 x 13.



1941. — Série dite de la défense de l'Empire. Dent. 13 1/2.

1941. — Temple d'Angkor et effigie du
Maréchal Pétain. Dent. 12 1/2 x 12.



1941. — Temple d'Angkor et effigie du
Maréchal Pétain. Dent. 12 1/2 x 12.



1941. — Effigie du roi Sihanouk. Dentelés 11 1/2.



1942. — Fêtes du Nam-Giao. Dentelés 11 1/2.



1942. — Effigie de l'Impératrice
Nam-Phuong. Dent. 11 1/2.



1942. — Timbre de 1931-39 surchargé.



1942. — Foire de Saïgon. Dent. 13 1/2.



1943. — Types de 1931-39 sans R. F. Dentelés 13 1/2 x 13.



INDOCHINE

1913-14. — Effigies diverses. Dentelés 11 1/2-13 1/2.



1943.—Com. du 3^e anniversaire de la Révolution nationale. Dent. 11 1/2.

1943-44. — Effigie du Maréchal Pétain. Dentelés 11 1/2-13 1/2.



1944. — Série des Gouverneurs. Dentelés 11 1/2-13 1/2.





INDOCHINE

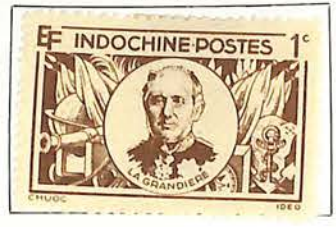
1944. — Série des Marins. Dentelés 11 1/2-13 1/2. de Lagrée.



La Grandière



de Genouilly



La Grandière.

Courbet

de Genouilly.



Chasseloup



Charner



de Lagrée



Charner

de Lagrée

Charner



Sans surcharge.

1943-44. — Héros de l'aviation. Dentelés 11 1/2.

Garros

Garros

Avec surcharge.



Do Huu Vi



Do Huu Vi

Sans surcharge. Cité universitaire.

Surchargé.

Surchargé.

Secours national. Sans surcharge.



INDOCHINE

1945. — André Courbet. Dent. 11½-13½.



1944. — Sports et Jeunesse. Dentelés 11½.



1945. — Francis Garnier. Dent. 11½-13½.



1943-44. — Effigies diverses. Dentelés 11½.
Yersin.



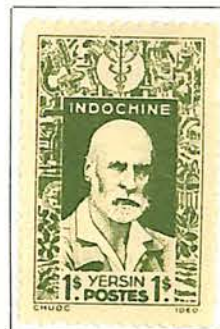
Evêque d'Adran.



Alexandre de Rhodes.



Yersin.



1944. — Villes françaises martyres. Dentelés 11½.



1944. — Timbres de 1941 avec ŒUVRES COLONIALES et plus-value en surcharge.



1945. — Type de France (Outre-mer) de 1945 avec INDOCHINE et plus-value en surcharge.



1946. — Timbres de 1941 avec R F entrelacés en surcharge.



INDOCHINE

TIMBRES POUR LA POSTE AÉRIENNE

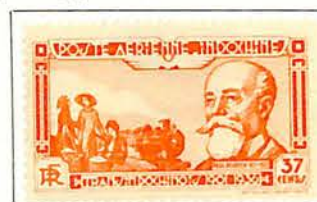
1933-38. — Monoplan. Dentelés 13½.



1939. — Comm. du 150^e anniversaire de la Révolution.
Dentelé 13½ × 13.



1938. — Effigie du Président Doumer. Dent. 13½.



1941. — Type de 1933-38. Dentelés 13½.



44

INDOCHINE

1942. — Emis au profit de l'œuvre de protection de l'enfance indigène. Dent. 12½-13½.



1942. — Commémoratif de la Quinzaine impériale. Dent. 12½ x 13½.

1942. — Type de 1933 sans r. f. Dent. 13½.



1942. — Type de 1933 sans r. f. Dent. 13½.



1942-44. — Type de 1933-38 sans r. f. Dentelés 13½.



INDOCHINE

1944. — Type de 1933-38 sans R. F. Dent. 13 1/2.



1946. — Commémoratif de la Victoire. Dent. 12 1/2.



1946. — Tchad au Rhin. Dentelés 12 1/2.



1949. — Type de 1933-38. Dentelés 13 1/2.



1949. — 75° anniversaire de l'U. P. U. Dentelé 13.



16

INDOCHINE

TIMBRES DE SERVICE

1933. — Timbres-poste de 1931-39 avec SERVICE en surcharge.



63-

1934. — Cambodgienne, SERVICE en surcharge. Dentelés 14 x 13 1/2.



122-

185-

INDOCHINE

TIMBRES-TAXE

Timbres-taxe des Colonies Françaises surchargés.

1904. — Timbre de 1893.



Signé

1905. — Timbres de 1884 avec surcharge carmin.



Signé Kohler → *Signé*

1908. — Lion stylisé. Dentelés 14 x 13 1/2.



183-

1919. — Timbres-taxe de 1908 avec nouvelle valeur en surcharge.



138-

345-

INDOCHINE

1922. — Type de 1908. Valeur en noir. Dentelés 14 × 13½.



1927. — Pagode de Môt Cot ou Dragon de l'Annam. Dentelés 13½ × 14.



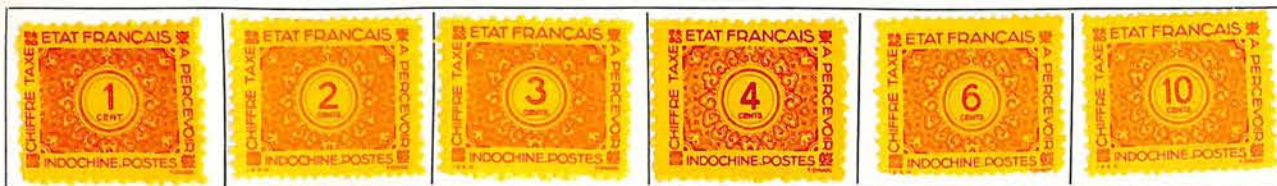
1931-41. — Inscriptions. Valeur en noir. Dentelés 13½ × 13.



116

INDOCHINE

1944. — Valeur dans un cercle. Dentelés 11½-14.



INDOCHINE

TIMBRES POUR COLIS-POSTAUX

1891. — T. des Col. franç. de 1881 avec « Indo-Chine-Timbre-Colis-postaux » en surcharge.
 Surcharge à la machine.



30 30

Surch. imprimée à la main.



1898. — T. de 1892 avec « Colis-postaux » en surcharge carmin.



40 Red stamp
handstamped 30

1899-1902. — Timbres de 1892-1900 « avec Timbre Colis-postaux » en surcharge.



Signé Brun 55 + 24 - 24

680 =

NO 2 certificat.
FOOTNOTE SCOTT for
carmin sup + 750
(sup price: 5)

INDOCHINE

1937. — Exposition internationale « Arts et Techniques ».



ANNAM ET TONKIN

1888. — Timbres des Colonies Françaises de 1881 avec A & T en surcharge.



1888. — Id. Avec A—T en surcharge.



Signé Roumet



Signé 3 fois



Signé Roumet.

COCHINCHINE

1886-88. — Timbres des Colonies Françaises de 1881 surchargés.

Valeur seule.



59 no
225-

Valeur et C. CH.



Grand chiffre.



Timbre partagé par un trait.



5 125-

